

# Historisch schilderwerk

## Uitvoeringsrichtlijn URL 4009

Historisch schilderwerk bestaat vaak uit een grote hoeveelheid verflagen. Ook de typen verf die zijn gebruikt en de ondergronden waarop de verf is aangebracht, zijn van invloed op de kwaliteit. Deze specifieke zaken vragen een andere benadering van het schilderwerk dan bij een nieuwbouwsituatie.

*In dit infoblad staat informatie over belangrijke zaken die spelen bij het onderhoud van historisch schilderwerk en het belang van het toepassen van de URL 4009.*

### Wat houdt de uitvoeringsrichtlijn Historisch schilderwerk in?

De uitvoeringsrichtlijn (URL) beschrijft hoe onderhoudswerkzaamheden aan historisch schilderwerk moeten worden uitgevoerd. Het kan gaan om het helemaal opnieuw schilderen van een monumentale ondergrond, maar ook om het herstellen van een bestaande verflaag.

### Een duurzaam resultaat

- Gedegen vooronderzoek voor de juiste kleurkeuze.
- Gepaste technieken voor natuurgelukkig herstel.
- Toepassing geëigende materialen voor minder vervolgonderhoud.

### Hoe goed onderhoud te garanderen?

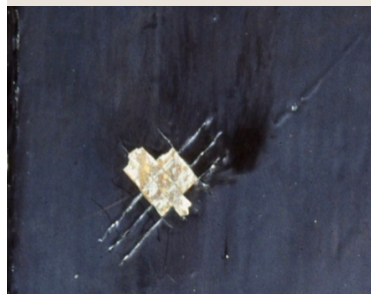
Onderhoud van historisch schilderwerk is wezenlijk anders dan onderhoud van nieuwbouwschilderwerk. Kennis van zaken en ervaring is vereist. Daarom is het verstandig herstelwerkzaamheden door een erkende aannemer te laten uitvoeren. Een overzicht van erkende aannemers staat op de website van de ERM. Is uw aannemer niet erkend, vraag dan of deze aantoonbare kennis van de URL 4009 in huis heeft. De URL bevat veel informatie en een compleet overzicht van alle eisen waaraan het onderhoud van historisch schilderwerk moet voldoen. De URL is te downloaden van de ERM-website.

Meer informatie: [www.stichtingerm.nl](http://www.stichtingerm.nl)

## Wat is belangrijk bij onderhoud en herstel?

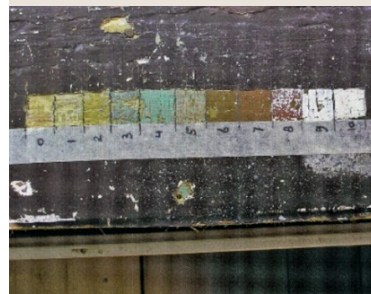
### 1. Een goede beoordeling van de ondergrond

Eerst moet de juiste oorzaak van de verwerking worden vastgesteld. Is het normale verwerking of slijtage, of is er een andere oorzaak? Een zorgvuldige analyse van de ondergrond schept duidelijkheid. Denk aan het meten van het vochtgehalte, het zorgvuldig prikken en het controleren van de hechting (zie foto). Wordt dit niet goed onderzocht, dan is de kans op een korte levensduur groot.



### 2. Zoveel als mogelijk behouden van oude verflagen

Bij het onderhoud van historisch schilderwerk en nieuwbouwschilderwerk is een wezenlijk verschil het wel of niet in stand houden van bestaande verflagen. Bij historisch schilderwerk worden in principe zoveel mogelijk verflagen intact gelaten. Om het 'verfysteem' niet aan te tasten, maar ook om de historie van het pand aan het schilderwerk te kunnen blijven aflezen. Binnenschilderwerk dat bestaat uit 10 verflagen is geen uitzondering (zie foto). Voor het aanbrengen van nieuwe verflagen is kennis vereist van historische verfsystemen én van het moderne schilderen.



### 3. Zorgvuldig gebruik vulmiddel

Belangrijk bij historisch schilderwerk is het zoveel als mogelijk herstellen conform de bestaande situatie. Gebruik van vulmiddelen is mogelijk, maar vraagt om een zorgvuldige afweging. Een restauratieschilder schakelt eerder een restauratietimmerman in voor het herstel van de ondergrond dan een nieuwbouwschilder zal doen. Onderstaande foto toont een overdadige toepassing van vulmiddel. Hier had het hang- en sluitwerk afgenomen moeten worden, om daarna partieel herstel met hout uit te voeren.

